

Red Bike



GPS Praxisbuch

GARMIN[®] Edge Touring
/ Touring Plus





GPSP Praxisbuch

GARMIN  Edge Touring/
Touring Plus

www.red-bike.de

Alle Rechte vorbehalten. Kein Teil dieser Publikation darf in irgendeiner Weise reproduziert werden.

Die Angaben und Daten in diesem Handbuch dienen ausschließlich Informationszwecken und gelten unter Vorbehalt.

Die meisten Produktbezeichnungen von Hard- und Software sowie Firmennamen und Firmenlogos, die in diesem Werk genannt werden, sind in der Regel gleichzeitig auch eingetragene Warenzeichen und sollten als solche betrachtet werden. Sie sind nur zum Zweck der Identifizierung erwähnt und sind das ausschließliche Eigentum ihrer Halter.

Bei der Zusammenstellung von Texten und Abbildungen wurde mit größter Sorgfalt vorgegangen. Trotzdem können Fehler nicht vollständig ausgeschlossen werden. Verlag und Autor übernehmen dafür keinerlei Haftung oder Gewährleistung und auch keine Verantwortung für Folgeschäden auf Grund von Fehlern oder Ungenauigkeiten dieses Handbuchs.

Herstellung & Verlag: Books on Demand GmbH, Norderstedt

GPS Praxisbuch Garmin Edge Touring/ Touring Plus

© 2013 Red Bike Auflage 1-Dezember 2013

Autor und Grafik: Janet Bader, RedBike Nußdorf a.Inn

ISBN 978-3-7322-8500-6


Inhaltsverzeichnis

Kapitel-Seite

VORWORT	6
GRUNDAUSSTATTUNG	7
KAPITEL 1 –DAS GERÄT	1–9
GERÄTESTART	1–9
EINSATZGEBIETE EDGE TOURING / TOURING PLUS.....	1–10
UPDATES	1–12
DIE TASTEN UND BEDIENUNG DES EDGE TOURING	1–13
<i>Die Startseite</i>	1–15
<i>Aktuelle Positionen abspeichern/ Wegpunkte setzen</i>	1–16
<i>Die eigene Bewegung aufzeichnen</i>	1–17
<i>Während der Fahrt</i>	1–20
<i>Den Fahrrad-, Tacho“ nutzen</i>	1–21
<i>Sich in der Karte orientieren</i>	1–25
KAPITEL 2 –NAVIGATION	2–29
VORAUSSETZUNG	2–29
ZIELEINGABE	2–31
<i>Standort für die Zielsuche</i>	2–31
NAVIGATIONSSTART	2–34
ÜBUNGEN	2–35
<i>Ziele in der Karte suchen, speichern und Navigation starten</i>	2–35
<i>Suchfunktionen -POIs</i>	2–36
<i>Suchfunktionen -Koordinaten</i>	2–37
<i>Rundkurs -Funktion</i>	2–42
<i>Routenplaner</i>	2–44
<i>Favoriten</i>	2–49
<i>Favoriten –Eigene Wegpunkte</i>	2–50
<i>Favoriten – Navigation anhand von Strecken</i>	2–52
ZURÜCK ZUM START	2–55
TOURSTART/ TOURENDE - SCHRITTE AM GERÄT	2–56
ROUTEN, TRACKS UND STRECKEN (COURSES).....	2–58
TRACKPUNKTE, STRECKENPUNKTE, WEGPUNKTE UND POIS.....	2–61

KAPITEL 3 –MEHR DRAUS MACHEN.....	3–65
WEITERE GERÄTEEINSTELLUNGEN	3–65
EDGE TOURING AUFRÜSTEN	3–68
VERSCHIEDENE KARTENTYPEN	3–68
<i>Straßenkarten</i>	3–68
<i>Topografische Karten</i>	3–69
<i>BirdsEye</i>	3–71
GPS SOFTWARE	3–76
<i>Dateiformate: GPX, GDB, FIT, TCX, CRS</i>	3–79
SICHERUNGSDATEI DES EDGE-GERÄTESPEICHERS ANLEGEN	3–80
SYSTEM-/ ORDNERSTRUKTUR.....	3–80
MICROSD-KARTE EINRICHTEN	3–82
KARTEN INSTALLIEREN	3–83
<i>Vorprogrammierte Datenkarte – microSD-Karte</i>	3–83
<i>Kartendaten-DVD am PC installieren</i>	3–84
<i>Karte von DVD zum Edge senden</i>	3–86
FERTIGE TOUREN VON ANDEREN VERWENDEN	3–90
<i>Garmin Abenteuer</i>	3–91
<i>Eine Strecke im Edge Touring starten</i>	3–93
<i>Touren in Garmin Connect suchen</i>	3–95
<i>Touren aus dem „Netz“</i>	3–98
DATEN PER ARBEITSPLATZ-EXPLORER ZUM EDGE SENDEN	3–102
TOUREN SELBST PLANEN UND ZEICHNEN.....	3–106
<i>Zeichnen in Garmin Connect</i>	3–108
<i>Zeichnen in Garmin BaseCamp</i>	3–112
<i>Objekte aus BaseCamp zum Edge übertragen</i>	3–119
<i>Höhenwerte: barometrisch, per GPS oder aus der Karte</i>	3–121
WEGPUNKTE IN BASECAMP ERSTELLEN.....	3–123
<i>Wegpunkte mittels Koordinaten erstellen</i>	3–123
IM EDGE GESPEICHERTE WEGPUNKTE LÖSCHEN	3–126
DATEN AUSLESEN UND NACHBEARBEITEN	3–127
<i>Aufzeichnung in BaseCamp öffnen</i>	3–127
<i>Aufzeichnung in Google Earth betrachten</i>	3–131
<i>Aufzeichnungen in Garmin Connect öffnen</i>	3–131
INDEX.....	139
ANHANG	144

Aktuelle Positionen abspeichern/ Wegpunkte setzen

Doch auch die obere Zeile der Startseite, speziell das  Satelliten-Symbol im oberen linken Eck, lässt sich antippen und zeigt auf der erscheinenden Seite eine mehr oder weniger farbig ausgefüllte Zeile, die die Qualität des aktuellen GPS-Empfangs darstellt. Tippe wiederum auf diese Zeile, um somit gleich zu den GPS-Optionen zu gelangen.

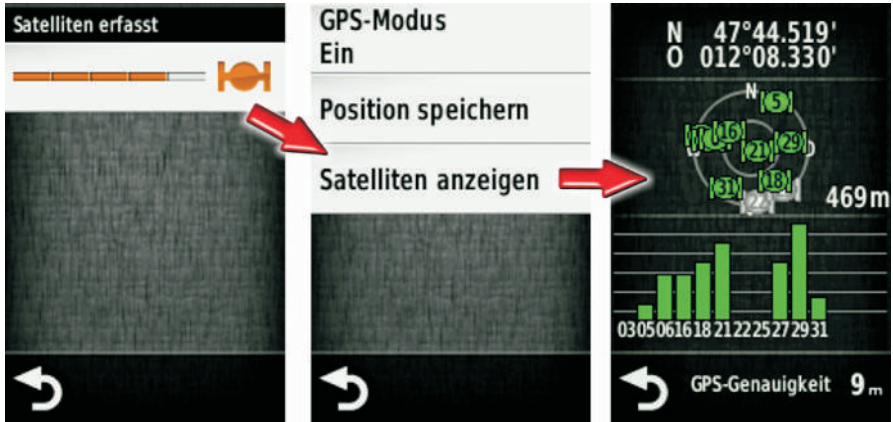



Abbildung 1-4

Auf der Startseite  antippen, um zu den GPS-Optionen zu gelangen

Hierin findest Du wieder die Einstellung zum GPS-Modus (kennen wir ja nun schon) oder kannst durch Antippen der untersten Zeile „Satelliten anzeigen“ die aktuelle Empfangssituation genauesten betrachten. Am oberen Bildschirm-Rand werden Dir die Koordinaten Deiner aktuellen Position angezeigt.

Gehe dann mit dem  Pfeil bitte wieder eine Ebene zurück zu den GPS-Optionen (Abb.: Bild Mitte). Denn hier finden wir auch eine sehr praktische Funktion, nämlich die aktuelle „Position speichern“. Diese verwendet man immer dann, wenn man sich unterwegs vom aktuellen Standort die Koordinaten abspeichern möchte, weil man dort z.B. einfach auf etwas gestoßen ist, dessen Ort man sich für die Ewigkeit merken möchte oder man an diesem Ort eine Fotoaufnahme machte.

3. Tippe die Menü-Zeile „Nä.Position hinzuf.“ an und wähle wieder „Favoriten“ > Standorte, um einen bereits erstellten Wegpunkt in der Route zu verwenden. Mit „Verw.“ landest Du automatisch wieder in der Liste aller bereits festgelegten Zwischenziele, in der immer ganz unten der Button liegt, mit dem der nächste Punkt eingegeben werden kann.

4. Wähle als „Nä.Position hinzuf.“ noch eine Station des öffentlichen Interesses, also einen POI, den Du über die „POI-Kategorien“ und einer dort angesiedelten Untergruppe aufrufst.

5. Und als letzten Punkt gibst Du mit „Nä.Position hinzuf.“ wieder den Startpunkt an. Dazu kannst Du nun z.B. die Kategorie „Kürztl. gefunden“ (kürzlich gefunden) verwenden, wo ganz sicher der bereits ausgewählte Startpunkt aufgelistet sein muss.

Sieh Dir mit der Auswahl „Route anz.“ (Route anzeigen) nun Deine Planungsarbeit an. In der Informationszeile am oberen Bildschirmrand werden Dir Distanz und Gesamt-Aufstiegsmeter (50,42 km/ 1879,55 Hm) angezeigt. Die vorab angezeigten Höhenwerte entspringen theoretischen Höhendaten aus der Karte. Die tatsächlich zu fahrenden Höhenmeter können um etwa 10% abweichen. Korrekte Werte kann nur das Modell Edge Touring **Plus** erfassen, da dieser mit einem barometrischen Höhenmesser ausgestattet ist.

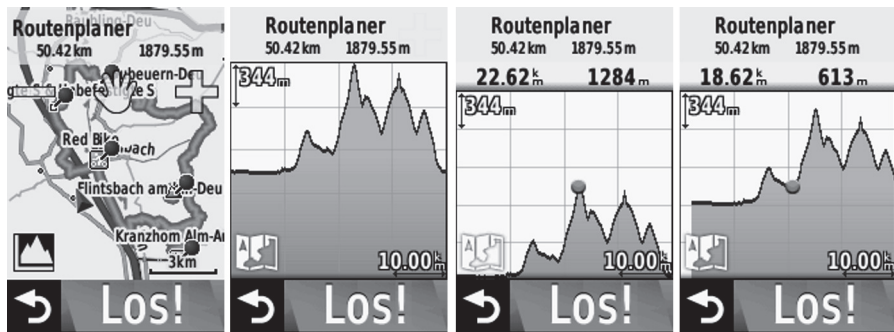


Abbildung 2-17 Informationen einer geplanten Route abrufen

Mit dem  Höhenprofil-Button kannst Du zur grafischen Darstellung des Geländeschnittes wechseln. Tippst Du hierin auf die Mitte des

produkte werden ebenso alle gemeinsam in BaseCamp verwaltet, so dass ein kartenübergreifendes Arbeiten möglich ist.

Mittels BaseCamp kannst Du also Kartendaten, die in Deinem Edge Touring liegen, genauso nutzen, als wenn Du diese von DVD am PC installiert hättest. Da Garmin-Karten ja meistens eine Lizenz für nur 1 PC beinhalten, kannst Du so die BaseCamp-Software auf x-beliebigen weiteren Rechnern installieren und dadurch auf die Kartendaten des angeschlossenen Edge zugreifen. Sicher im nächsten Urlaub interessant, wo man so auch am Laptop noch ein paar Tourplanungen oder -Änderungen vornehmen kann.

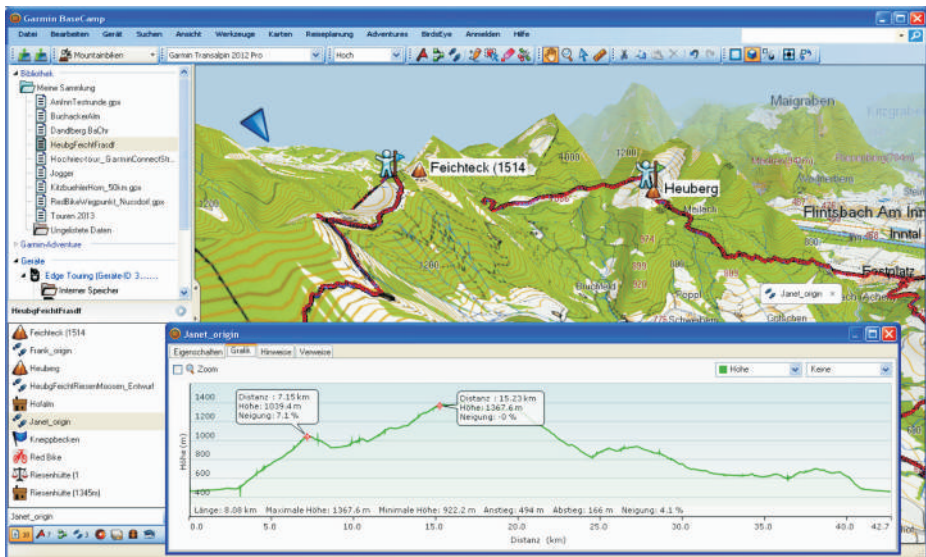


Abbildung 3-3 BaseCamp Kartensoftware mit Topo TransAlpin und Track in der 3D-Ansicht mit Höhenprofil

Des Weiteren ist auch die Ansicht von diversen Sensorwerten wie Temperatur und Puls (nur Edge Touring Plus) in der grafischen Darstellung der Track-Eigenschaften zusätzlich zur Höhenlinie aktivierbar.

Selbst Fotos können unter bestimmten Voraussetzungen in BaseCamp mit dem Track verknüpft werden.



GPS Praxisbuch Tourenplanung mit Garmin BaseCamp
ISBN: 978-3-8482-2144-8



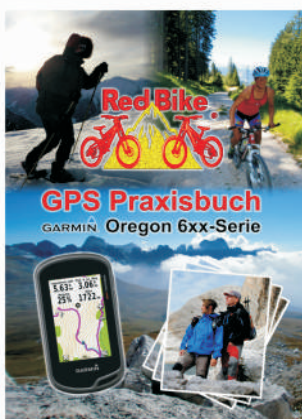
GPS Praxisbuch Garmin Edge 800
ISBN: 978-3-8391-8210-9



GPS Praxisbuch Garmin Edge 810
ISBN: 978-3-7322-3028-0



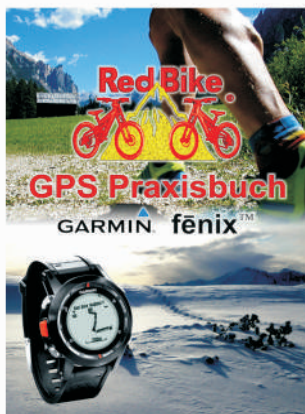
GPS Praxisbuch Garmin Dakota/Oregon V2
ISBN: 978-3-8391-7017-5
(nur Oregon 300-er bis 550-er Serie)



GPS Praxisbuch Garmin Oregon-Serie 6xx
ISBN: 978-3-7322-3031-0



GPS Praxisbuch Garmin GPSMap62-Serie
ISBN: 978-3-8423-2770-2



GPS Praxisbuch Garmin fenix
ISBN: 978-3-8482-2247-6



GPS Praxisbuch Garmin eTrex 10, 20, 30 ff.
ISBN: 978-3-8423-6707-4



GPS Praxisbuch Garmin Montana-Serie
ISBN: 978-3-8423-6706-7



GPS Praxisbuch - Reihe

Das Buch zum Edge Touring - einer Modell-Familie, die in erster Linie zum Navigieren einlädt und dies auch sofort nach dem Einschalten deutlich macht - ist daher im ersten Drittel ein Übungsbuch mit Aufgaben zu allen Navigationsfunktionen. Die sofort angefügten, bildlich untermalten und leicht verständlich verfassten Lösungswege lassen auch beim GPS Einsteiger schnell Spaß mit dem Gerät aufkommen.

Doch der kleine Bruder des überaus beliebten GPS Trainingscomputers Edge 810 kann noch mehr: Den Edge Touring gleichzeitig als Fahrrad-Tacho nutzen und genau die Anzeigewerte einstellen, die einen selbst wirklich interessieren sowie das Navigieren auf vorgegebenen Strecken, von denen sämtliche Tourenführer, Freunde oder Bekannte schwärmen, sind mit dem Erstellen von eigenen Touren am PC und der Auswertung nach der Tour weitere Bestandteile dieser praxis- und modellbezogenen Lektüre.



9 783732 285006

UVP 19,90€ (D)