

Red Bike



GPS Praxisbuch

GARMIN  Oregon 6xx-Serie





GPS Praxisbuch

GARMIN[▲] Oregon6xx-Serie

www.red-bike.de

Alle Rechte vorbehalten. Kein Teil dieser Publikation darf in irgendeiner Weise reproduziert werden.

Die Angaben und Daten in diesem Handbuch dienen ausschließlich Informationszwecken und gelten unter Vorbehalt.

Die meisten Produktbezeichnungen von Hard- und Software sowie Firmennamen und Firmenlogos, die in diesem Werk genannt werden, sind in der Regel gleichzeitig auch eingetragene Warenzeichen und sollten als solche betrachtet werden. Sie sind nur zum Zweck der Identifizierung erwähnt und sind das ausschließliche Eigentum ihrer Halter.

Bei der Zusammenstellung von Texten und Abbildungen wurde mit größter Sorgfalt vorgegangen. Trotzdem können Fehler nicht vollständig ausgeschlossen werden. Verlag und Autor übernehmen dafür keinerlei Haftung oder Gewährleistung und auch keine Verantwortung für Folgeschäden auf Grund von Fehlern oder Ungenauigkeiten dieses Handbuchs.

Herstellung & Verlag: Books on Demand GmbH, Norderstedt

GPS Praxisbuch Garmin Oregon 6xx-Serie

© 2013 Red Bike Auflage 1 – Oktober 2013

Autor und Grafik: Janet Bader, RedBike Nußdorf a.Inn

ISBN 978-3-7322-3031-0

Inhaltsverzeichnis

Kapitel-Seite

VORWORT	5
GRUNDAUSSTATTUNG	7
KAPITEL 1 - ALLGEMEINES	1-8
EINSATZGEBIETE OREGON	1-8
VERSCHIEDENE KARTENTYPEN	1-10
<i>Straßenkarten</i>	1-10
<i>Topografische Karten</i>	1-11
<i>BirdsEye</i>	1-12
<i>Nautische Karten</i>	1-16
GPS SOFTWARE : MAPSOURCE ODER BASECAMP ?.....	1-18
ROUTEN UND TRACKS.....	1-20
TRACKPUNKTE, WEGPUNKTE, ZWISCHENZIELE UND POI'S	1-24
GEOCACHES	1-26
FOTOTAGGING	1-30
KOORDINATENSYSTEM	1-32
<i>Nordreferenz / Missweisung (Deklination)</i>	1-35
<i>WAAS und EGNOS</i>	1-36
UPDATES	1-37
KAPITEL 2 -DAS GERÄT	2-39
BATTERIEN EINLEGEN UND GERÄTESTART	2-39
DIE BEDIENUNG DES OREGONS.....	2-40
<i>Aufzeichnung starten und stoppen</i>	2-43
<i>Das Arbeiten in der Kartenansicht</i>	2-46
<i>Wegpunkte im Gerät speichern</i>	2-48
<i>Die aktuelle Position speichern</i>	2-49
<i>Wegpunkte, Tracks oder Routen löschen</i>	2-50
<i>Wegpunkte und Tracks im Oregon suchen oder sortieren</i>	2-51
<i>Das Arbeiten in der Höhenprofilansicht</i>	2-51
GRUNDLEGENDE EINSTELLUNGEN	2-54
WEITERE SINNVOLLE EINSTELLUNGEN	2-64
<i>Track-Einstellungen</i>	2-69
DATENÜBERTRAGUNG PER BLUETOOTH	2-78
KAPITEL 3 - NAVIGATION	3-81

ROUTENNAVIGATION	3–82
<i>Tourstart Route</i>	3–84
<i>Aktive Route ändern</i>	3–87
<i>Eine Route im Gerät vorbereiten</i>	3–87
TRACKNAVIGATION	3–89
<i>Track ohne GPS-Software vom PC zum Gerät senden</i>	3–91
<i>Übertragung per ANT+-Schnittstelle</i>	3–94
<i>Track sichtbar schalten</i>	3–95
<i>Tourstart-Track</i>	3–97
<i>Track mit Abbiegehinweisen</i>	3–98
PEILEN UND LOS	3–100
TRACBACK	3–102
TOURSTART/TOURENDE -SCHRITTE AM GERÄT.....	3–103
<i>Trackaufzeichnung abspeichern</i>	3–103
KAPITEL 4 - ARBEITEN AM PC.....	4–107
GARMIN DATEIFORMATE : GPX, GDB, GPI, FIT, TCX.....	4–107
SICHERUNGSDATEI DES GPS-GERÄTES ANLEGEN	4–108
SYSTEM-/ORDNERSTRUKTUR DES GERÄTESPEICHERS.....	4–108
MICROSD-KARTE EINRICHTEN	4–110
KARTEN INSTALLIEREN	4–112
<i>vorprogrammierte Datenkarte - microSD-Karte</i>	4–112
<i>Kartendaten-DVD am PC installieren</i>	4–113
CUSTOM MAPS ERSTELLEN	4–119
TOUREN AUS DEM „NETZ“.....	4–123
TOUREN SELBST PLANEN UND ZEICHNEN.....	4–126
<i>Zeichnen in Garmin's BaseCamp</i>	4–128
<i>Die Such-Funktion in BaseCamp</i>	4–136
<i>Weitere Planungsprogramme</i>	4–143
<i>Höhenwerte: barometrisch, per GPS oder aus der Karte</i>	4–145
WEGPUNKTE IN BASECAMP ERSTELLEN.....	4–147
<i>Wegpunkte mittels Koordinaten erstellen</i>	4–147
EIGENE WEGPUNKT-SYMBOLS ERSTELLEN	4–150
FOTOS GEOREFERENZIEREN.....	4–151
TRACKAUFZEICHNUNG AM PC AUSWERTEN	4–154
<i>Aufzeichnung in BaseCamp öffnen</i>	4–155
<i>Aufzeichnung in Garmin Connect öffnen</i>	4–160
INDEX.....	164
ANHANG	170
<i>Hardreset</i>	170
<i>Einstellungs-Beispiele</i>	170

Mittels BaseCamp ist es Ihnen überlassen, ob Sie auf Ihrer Festplatte am PC arbeiten oder bei angeschlossenem Oregon in dessen Geräte-Speicher. Mittels BaseCamp können Sie auch Kartendaten die im Oregon bzw. dessen microSD - Karte liegen genauso nutzen, als wenn Sie diese von DVD am PC installiert hätten. Da die Garmin Karten-DVDs eine Lizenz für jeweils nur 1 PC beinhaltet, können Sie so die BaseCamp-Software auf x-beliebigen weiteren Rechnern installieren und so auch an diesem Rechner mit den Karten aus dem Oregon arbeiten. Sicher im nächsten Urlaub interessant, wo man so auch am Laptop noch ein paar Tourenplanungen oder -Änderungen vornehmen kann.

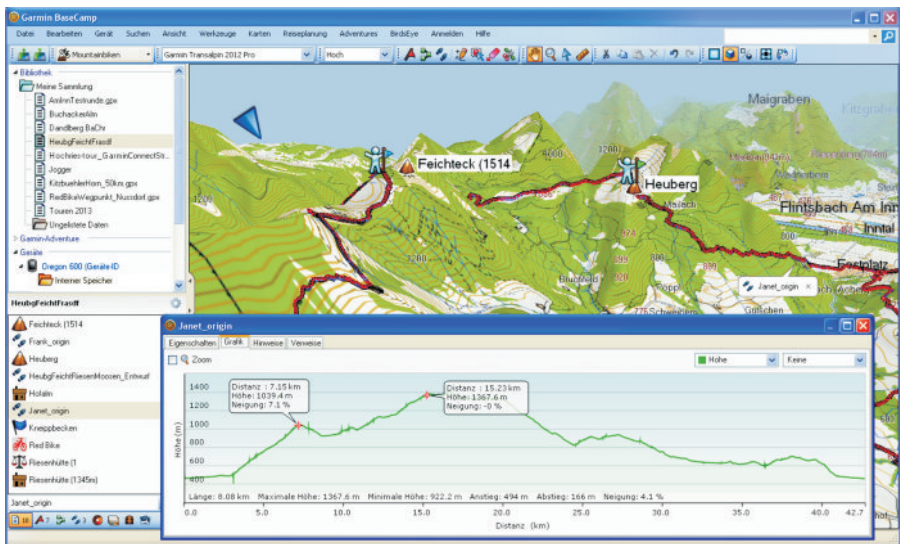


Abbildung 1-3 BaseCamp Kartensoftware mit Topo TransAlpin und Track in der 3D-Ansicht mit Höhenprofil

Des Weiteren ist auch die Ansicht von diversen Sensorwerten wie Temperatur, Puls-, Trittfrequenz etc. in der grafischen Darstellung zusätzlich zur Höhenlinie einer jeden Aufzeichnung aktivierbar. Wer die Fitnesswerte bis ins kleinste Detail analysieren möchte, der lädt sich besser das Garmin TrainingCenter von www.garmin.de >

Nach diesem kleinen Handgriff der Sprachauswahl blendet Ihr Oregon sofort die Startseite – das Hauptmenü – ein. Mit dieser Seite wird Sie Ihr GPS-Gerät zukünftig immer begrüßen, sobald Sie es einschalten. Hier sollten die Button griffbereit liegen, mit denen Sie die Anwendungen (Funktionen) aufrufen, die Sie am häufigsten benötigen. Die Anordnung kann an die persönlichen Vorlieben angepasst werden.



Durch Antippen des schmalen Balkens ganz am unteren Bildschirmrand öffnen Sie das Untermenü. Hierin finden Sie alle weiteren Anwendungen sowie auch die  Einstellungen. Das Untermenü können Sie aber auch wieder mit einer Wisch-Bewegung von unten nach oben über das Display öffnen und mit entgegengesetzter Bewegung wieder schließen.



Abbildung 2-2 Hauptmenü für die am häufigsten benutzten, Untermenü für die weniger benutzten Anwendungen

Gleichzeitig mit Gerätestart beginnt im Hintergrund automatisch die Suche nach GPS-Signalen. In der Kartenansicht blinkt währenddessen ein Fragezeichen-Symbol. Für den Gerätestart ist bestmöglicher Empfang wichtig, weswegen man das Gerät also immer auf einer Freifläche mit ungehindertem Blick zum Himmel einschalten sollte. Wird nach dem Einschalten des Gerätes kein Satelliten-Signal gefunden, erscheint eine Frage-Meldung im Display wie weiter verfahren werden soll.

Befindet man sich im Raum, wie eben jetzt zum Kennenlernen des Gerätes, können wir den Empfang sinnvollerweise auch sofort abschalten. Öffnen Sie dazu bitte die Einstellungen, die von Werk aus im Untermenü angeordnet sind. Führen Sie also im Hauptmenü eine Wischbewegung von unten nach oben über das Display aus und tippen Sie im erscheinenden Untermenü den Button mit dem Werkzeug .

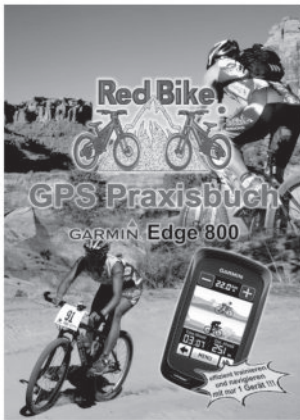
Fotos, die Sie nun selber georeferenziert und per Arbeitsplatz-Explorer in den JPEG-Ordner Ihres Oregons geladen haben, finden Sie im Oregon im Haupt-/Untermenü > Bildbetrachter wieder. Dieses können Sie dort durch Antippen öffnen und durch berühren des erscheinenden ≡ Buttons die weiterführenden Optionen aufrufen. Die erscheinende Auswahl (2.Bild v. li.) gibt Ihnen die Möglichkeit, sich die Bild-, „Informationen anzeigen“ (3.Bild v. li.) zu lassen oder den Ort des Fotos in der „Karte“ darstellen zu lassen(4. Bild v. li.). In den beiden zuletzt genannten Ansichten erscheint auch der „Los“-Button, mit dem Sie sofort die automatische Navigation zu diesem Ort starten können.



Abbildung 4-33 Foto im Bildbetrachter zur Navigation verwenden

Trackaufzeichnung am PC auswerten

Je nach verwendeter Software können Sie am PC Ihre GPS -Aufzeichnungen bis ins kleinste Detail auswerten, nachbearbeiten und weiterverwenden. Während Sie unterwegs die aktuellen Daten der „Reise“ im Gerätedisplay vor Augen hatten, besteht die nachträgliche Betrachtung am heimischen PC durch die grafische Darstellung der erbrachten Leistung als Linie in der Karte, als Geländedarstellung im Höhenprofil oder der 3D-Ansicht sowie durch die tabellarische Auflistung aller GPS-, Sensor- und Fortbewegungsdaten.



GPS Praxisbuch Garmin Edge 800
ISBN: 978-3-8391-8210-9



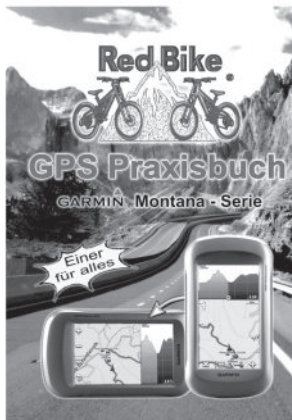
GPS Praxisbuch Garmin Edge 810
ISBN: 978-3-7322-3028-0



GPS Praxisbuch Garmin GPSmap62-Serie
ISBN: 978-3-8423-2770-2



GPS Praxisbuch Garmin Dakota/Oregon V2
ISBN: 978-3-8391-7017-5
(nur Oregon 300-er bis 550-er Serie)



GPS Praxisbuch Garmin Montana-Serie
ISBN: 978-3-8423-6706-7



GPS Praxisbuch Garmin eTrex 10, 20, 30 ff.
ISBN: 978-3-8423-6707-4



GPS Praxisbuch Garmin fenix
ISBN: 978-3-8482-2247-6



GPS Praxisbuch Tourenplanung mit Garmin BaseCamp
ISBN: 978-3-8482-2144-8

weitere Bücher von



GPS Praxisbuch Garmin
Oregon-Serie 6xx

ISBN: 978-3-7322-3031-0

GPS Praxisbuch Garmin
Monterra

ISBN: 978-3-7322-4589-5

GPS Praxisbuch Garmin
Edge 705/605

ISBN: 978-1-4461-8831-6

Touren genießen und das Dach der Welt erleben, gar nicht erst ablenken lassen von unzähligen Orientierungsstopps und dem Suchen nach Informationen in einer Papierkarte.

Erleben Sie den technischen Fortschritt, bei dem man dank GPS auf Knopfdruck alle Daten zur Wegführung und Fortbewegung im Blick hat sowie genau ablesen kann, was auf dem Weg zum Ziel noch zu leisten ist. Lassen Sie sich zeigen wie es geht.

Dieses Werk zur neuen Oregon GPS-Serie, gekennzeichnet durch die 600er-Modellbezeichnung, ist wieder einmal vollgepackt mit nützlichen Tipps und Tricks direkt zu diesem Gerätetyp und der Tourenplanung am PC (Anleitung zur Garmin-Kartensoftware nur für Windows-Nutzer, Mac mit Abweichungen).

Leicht verständlich geschrieben, Schritt für Schritt erklärt sowie mit viel Bildmaterial unterlegt beinhaltet es alles, was Sie als GPS Einsteiger für einen sinnvollen und zügigen Start in die Praxis wissen müssen, geht auf Details ein, die oft zur Stolperfalle werden und zeigt mit einem klar strukturierten Inhaltsverzeichnis, wo es langgeht.

Auf lockere Art lädt dieses Buch zum Mitmachen ein und lässt Sie gleichzeitig Ihre persönlichen Geräteeinstellungen vornehmen.



9 783732 230310

empf. VK 22,90 € (D)



www.red-bike.de

